

総社市の人口(2011年5月1日現在)

Lifex $\frac{67,357人}{}$
かけがえのない私ひと

みんなの
remember the past
feel the present
imagine the future



2011.6
information - vol.26

Soja City
Council of Social welfare



しゃきょう
総社市社会福祉協議会とは? (略して 社協)

社会福祉協議会とは、社会福祉法人格をもった民間の福祉団体です。地域において住民が主体となる住民組織と公私の社会福祉に関する活動を行う関係者等により構成され、地域における保健福祉上の諸課題を計画的・協働的努力によって解決しようとする公共性・公益性の高い民間非営利団体で、「誰もが安心して豊かに暮らせるまちづくり」を目的とした地域福祉を推進する組織です。



がんばろう、日本!
いつまでもつなぎあう心の絆
～3月11日を忘れない～

5月11日に東日本大震災義援金街頭募金を実施しました。



総社市社会福祉協議会と市内14の地区社会福祉協議会では、東日本大震災で被災された方々を長期間支援すると共に、一日も早い復興を願い、街頭で義援金の募金活動を行いました。今後とも、ご支援ご協力をよろしくお願いいたします。



～社会福祉協議会の役員紹介～



就任のいぶらぎ

社会福祉法人 総社市社会福祉協議会
会 長 風 早 豊 源
い ぶ ら ぎ

平素より、社会福祉協議会の諸事業に対しまして御理解・御協力をいただき、厚くお礼申し上げます。
このたび、4月1日より垣野智前会長から引き継ぎ、総社市社会福祉協議会の会長に就任いたしました。
本会は、平成17年に旧総社市・山手村・清音村社会福祉協議会と合併を行い、垣野前会長のもと新総社市社会福祉協議会としてスタートし、その後6年の間に地域住民の皆様の御支援をいただき、地域福祉の礎を築いていただきました。それらの諸事業を継承するとともに、総社市の福祉行政と連携を図り、住民主体の地域福祉事業をさらに推進し、特に、障がいのある方への支援にも引き続き重点を置いて地域福祉活動を展開して参りたいと考えております。そして、「誰もが安心して豊かに暮らせる総社市」「いつまでも住み続けたいやさしい総社市」を地域住民の皆様とともに実現して参りたいと存じます。どうぞ、よろしくお願ひ申し上げます。

★理事 18名・監事 2名

役職名	氏名	所属団体役職名	役職名	氏名	所属団体役職名
会長	風早 豊源	学識経験者	理事	片山 有三	市地域自立支援協議会長
副会長	荒木 政廣	副市長	〃	長野 秀樹	吉備医師会理事
〃	森 茂	市民生委員児童委員協議会長	〃	高見 正子	市婦人協議会副会長
〃	山口 久子	市福祉委員協議会副会長	〃	諏訪 敦子	市赤十字奉仕団副委員長
常務理事	守安 道夫	学識経験者	〃	原田 多津子	市ボランティア連絡協議会長
理事	本行 登玖雄	池田地区社協会長	〃	頓宮 美津子	市議会厚生委員会委員長
〃	川田 汎志	阿曾地区社協会長	〃	小池 祥介	学識経験者
〃	糸島 信夫	秦地区社協会長	〃	中村 稔	学識経験者
〃	安本 美喜男	昭和地区社協会長	監事	石井 隆雄	学識経験者
〃	多田 英雄	市老人クラブ連合会長	〃	平松 昭	学識経験者

任期：平成23年4月1日～平成25年3月31日

★評議員 39名

氏名	所属団体役職名	氏名	所属団体役職名	氏名	所属団体役職名
守屋 浩	常盤地区社協会長	横田 郁男	総社地区保護司会長	入江 浩子	市愛育委員協議会長
近藤 廣志	清音地区社協副会長	服部 剛司	市保育協議会長	柚木 十美	市栄養改善協議会副会長
岡 弘	三須地区社協会長	中島久美子	NPO 法人保育サポート「あい・あい」理事長	横山三恵子	市婦人協議会副会長
小川 忠信	服部地区社協会長	中村 忠雄	市民生委員児童委員協議会主任児童委員部長	永田 真一	総社雪舟ライオンズクラブ会長
秋田 正光	山手地区社協副会長	水川 倫子	総社地区民協副会長	高見 佳久	総社吉備路ロータリークラブ会長
石田 敬祐	神在地区社協会長	浅沼 弘	日美地区民協会長	田邊 豊	総社商工会議所専務理事
岸本 正洋	久代地区社協会長	井上 憲司	富山地区民協会長	栗田 交三	市教育委員会教育長
金澤 耕史	山田地区社協会長	小野 敬一	市福祉委員協議会副会長	田内 正規	岡山県立大学保健福祉学部保健福祉学科教授
守長 健尚	新本地区社協会長	入谷 秀夫	総社はばたき園長	大畑 哲俊	学識経験者
前田喜美子	市母子寡婦福祉連合会長	高木 光恵	NPO 法人あゆみの会理事長	劔持 武子	学識経験者
小川 正雄	市手をつなぐ親の会長	平松 秀昭	市手をつなぐ育成会長	北村 恭子	学識経験者
吉澤猪久夫	市身体障がい者福祉協会長	藤村 緑	市インクルージョン推進事業協議会長	渡邊 繁雄	学識経験者
劔持 雅久	市遺族連合会副会長	岡崎 幸友	岡山県社会福祉士会事務局長	藤田 勲	学識経験者

任期：平成23年3月1日～平成25年2月28日

平成23年度 社会福祉法人 総社市社会福祉協議会 事業計画

～基本方針～

すべての住民が自分の住み慣れた地域で
自分らしく生き生きと豊かに暮らせる
ふれあい、助けあい、支えあいのある
住民主体の福祉コミュニティの実現



平成23年度第1回理事会を4月1日に開催しました。
私たちが、新理事・監事です。よろしくお願いいたします。

我が国は、少子高齢化の問題の上に、景気後退と雇用問題が重層的に加わり、生活不安や地域生活の困難さを拡大している状況にあります。

こうした背景のもと、総社市は厳しい財政状況でありながら「子育て王国そうじゃ」の事業や地域ケア体制の推進、新生活交通の実施・いきいきチケットの交付、障がい者就労支援などを積極的に取り組み、市民本位の行政施策を推進しています。

そこで、我々、社会福祉協議会は、地域住民の安全を守り豊かな暮らしの実現のために、住民主体の地域福祉活動の推進を担う中核的組織として、その使命と役割を十分に果たす事が極めて重要です。また、地域住民・行政・福祉関係者から信頼される社会福祉法人として、事業展開や組織の基盤整備を行わなければなりません。正に、社会福祉協議会の真価を問われる変革の時期を迎えています。

本会はこうした状況の中、上記の基本方針に基づき、5つの基本活動を基盤に据え住民主体の福祉コミュニティの実現（地域ケアシステムの構築）を図ります。

1. 住民主体の小地域福祉活動の推進
2. 当事者・当事者組織の支援活動の推進
3. ボランティア活動・市民活動（NPO）への支援・連携の推進
4. 相談・生活支援活動の推進
5. 介護予防事業、介護保険関連事業の充実・強化



そして、このような事業を推進することにより、誰もが住み慣れた地域で安心して豊かに暮らせるノーマライゼーションの実現をめざし、「総社市に住んでよかった」と市民から声が上がるとような地域福祉を推進します。

～重点事業～

1. 福祉委員活動の推進
2. 地区社会福祉協議会（地区社協）活動の推進
3. ふれあいサロン活動の推進
4. 地域福祉活動計画の策定
5. 障がい者（児）相談支援事業の整備・充実
 - ・障がい者（児）相談支援センター「ゆうゆう」の充実
 - ・ワンストップの相談支援体制の確立
 - ・地域自立支援協議会を中核にした地域ケアシステムの構築

～平成23年度一般会計予算～

経理区分	収入			支出		
	本年度予算額	前年度予算額	比較増減	本年度予算額	前年度予算額	比較増減
法人運営事業	114,785	104,872	9,913	107,864	97,377	10,487
地域福祉活動事業	36,058	34,850	1,208	38,533	37,110	1,423
福祉センター維持管理事業	8,205	8,205	0	10,866	10,716	150
一般募金配分金事業	6,300	5,300	1,000	6,400	5,400	1,000
歳末たすけあい配分金事業	1,000	1,200	△200	1,100	1,300	△200
資金貸付事業	2,952	3,073	△121	3,252	3,403	△151
地域活動支援センター事業	20,380	20,440	△60	21,665	22,634	△969
合計	189,680	177,940	11,740	189,680	177,940	11,740

つながり
ひと ひと
三須地区社協

「わらべうたであそぼう」



【三須幼稚園】

みんなでわらべうたを楽しみました！

2月1日、岡山わらべうたの会の方を講師にお迎えして「わらべうたであそぼう」を三須幼稚園で開催しました。園児と参加した地域の大人が二人組になって手をつないだり、大人のひざの上で歌ったり、全員で遊戯室の中を走りまわって追いかけてっこをしたり、昔から伝わるわらべうた遊びを楽しみました。体がふれあうことで、お互いとても温かい気持ちになり、笑顔



地域の中で子どもたちの健やかな成長を願う！

があふれる和やかなひとときを過ごすことができました。遊んだ後は、民生委員の作ったぜんざいをみんなで一緒にいただき、お腹も温まりました。最初は少し緊張気味だった子どもたちも、おやつの際には、すっかりうちとけて、好きな遊びのことなど色々と話してくれました。短い時間ではありましたが、この交流を通して、地域の中で子どもたちの健やかな成長を願う大人たちがいること、そして見守られていることが子どもたちに伝わればと想いを込めています…。

つながり
ひと ひと
総社地区社協

笑顔いっぱい『子育てサロン なかよし』



お気軽に遊びに来てください！早いもので、子育てサロンを始めて7年を迎えました

『子育てサロンなかよし』では早いもので7年を迎えることができました。地区で立ち上げ、今では広い地域の方が参加しています。
月1回第2火曜日、総社北分館で午前10時から12時が開催時間となっています。子育ての終わったボランティアの方が赤ちゃんを抱いて昔を思い出したり、孫のような気持ちで楽しい時間を過ごしています。コーヒータ임も用意し、時には、おいしいお菓子もあり笑顔いっぱいの楽しいサロンとなっています。
3月8日には『子育てサロンなかよし』に尾道市社協の子育て支援団体の方7名が見学に来られました。色々と意見交換をし、「にぎやかな、笑顔いっぱいの子どもたち

尾道市社協の子育て支援団体の方が見学に来られました！



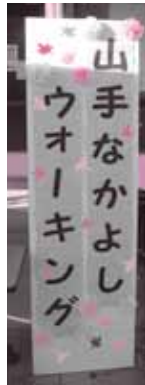
お母さんたちの会話、ボランティアの人たちがとても自然で本当に良いサロンですね」とお話しいただきました。
これからも、安心・安全・笑顔で一人でも多くの人が気軽に参加してくれるサロンとなるようにボランティア一同お待ちしております！

つながり
ひと ひと
山手地区社協

地区内を巡る
『山手なかよしウォーキング』を開催

山手地区社協では、平成22年11月21日に「山手なかよしウォーキング」を開催しました。当日は、小学生や幼稚園・保育園の親子がたくさん参加してくれました。

ふれあいセンター山手を出発し、地区内の古墳や史跡を巡ったり、野山の風景を楽しみながら



いってらっしゃい！
ウォーキング出発で～す

ら歩くことができました。ゴールの角もうとりやま刀取山公園では、山手地区栄養委員の方々が作ってくれたカレーライスをいただいた後、参加者・スタッフみんなでゲームをして楽しいひとときを過ごしました。

地域を歩くことで、改めて山手地区の歴史と自然の素晴らしさを確認することができました。また、このイベントを通して世代を超えてつながりを持つことが、地域で安心して暮らすために必要なんだなあと、再認識しました。これからも、地域の方々とのふれあいを大切にして活動を続けていきたいと思えます。



みんなでカレーライス
いただきました！



みんなで楽しみました！



つながり
新本地区社協

「快適で
住みよい
まちづくり」

厳しい寒さが続き、春が待ち遠しい2月22日に新本地区社協役員と福祉委員との合同研修会を実施しました。県内の先進地の活動事例などを視察して共に学び地域の福祉力の向上を目指している研修会です。今年も視察先を市内の3か所に決めました。

一行23人は、市のバスを借り、まず三輪に昨年オープンした常

盤公園を訪れました。常盤小学校の東隣に広さ約1haで、備蓄倉庫、かまどベンチ、耐震性貯水槽などの防災機能を備えた近代的な公園でした。

次に久米にある介護老人保健施設「ナーシングホーム大樹」を訪れました。ここは、昨年10月に開所したばかりで、ピカピカの素晴らしい施設でした。概要の説明を聞いて、内部を案内していただきました。部屋の広さや要介護度に応じて利用料金が定められており、明るく清潔な施設は、すぐにでも入所した

いよつな感じを受けました。次に窪木にあるし尿処理施設「アクアセンター吉備路」を訪ねました。快適で住みよいまちづくりには、生活環境を整えることが不可欠であるといわれており、し尿の適正な処理は言うまでもありません。

この施設は、倉敷市真備町との広域行政の取り組みの中で運営されているとのこと。中へ入ると臭いも振動もなく、清潔なものので立派な工場でした。

このあと、国民宿舎「サンロード吉備路」で昼食、みんな

楽しく懇談し、無事帰着しました。市内の身近な施設でありながら、その実態はよく理解していませんだったので、本日の研修で学ぶことができ、お互いが情報交換をして地域に根差した福祉についての取り組みを考えることができた一日でした。



介護老人保健施設
「ナーシングホーム大樹」

～相談支援センターより～



相談支援センターゆうゆうをご利用ください！

相談支援センターゆうゆうは、障害のある方の生活や福祉についての相談窓口です。日常生活における相談をお受けし、いろいろな福祉サービスを利用する手助けを行うなど、困っていることを解決するためのお手伝いをします。

ご利用方法

当センターに来所いただくか、お電話やメールでご相談ください。
来所できない場合はこちらからお伺いいたしますので、お気軽にご連絡ください。
相談員が訪問などのため外出している場合がありますので、事前にご連絡ください。
秘密は厳守いたします。

ご利用出来る方

総社市にお住まいの、支援を必要とする障がいのある方及びその家族などです。
※ 手帳の有無は問いません。

ご利用時間

月曜日～金曜日 午前8時30分～午後5時15分
その他の時間をご希望の方は事前にご連絡ください。

～地域活動支援センターより～

～クルクルクラフト完成！～

前回の『金太郎』に続く2作目の作品『はなさかじいさん』が完成しました。早速、ゆうゆうの部屋に展示しています。



手話奉仕員養成講座を開催中です！

H23年5月9日（月）から、手話奉仕員養成講座＜入門課程＞を開催しています。
受講希望、お問い合わせなどありましたら、下記「地域活動支援センター」までご連絡ください。



《お問い合わせ先》

☆相談支援センター ゆうゆう
総社市中央 1-1-3 (総社市総合福祉センター)
TEL 92-8578 FAX 94-0089
☆地域活動支援センター ゆうゆう
総社市清音軽部 1135 (清音福祉センター)
TEL 92-2566 FAX 92-8162



ゆうゆうへのご意見・ご要望や、活動に関するお問い合わせはこちらまでよろしく！



ふれあいサロン交流会を開催



皆さんから出た「ふれあいサロン」の
キーワードは・・・

元気 絆 笑顔 生きがい
助けあい 仲間 支えあい
和 (輪) 井戸端会議
楽しみ コミュニケーション



■ふれあいサロンの助成についてのお知らせ

平成23年度からふれあいサロン活動の助成内容が一部改正されます。

☆主な改正点

- (1) 助成対象・・・原則月1回以上の活動（年6回以上の活動から助成の対象）
- (2) 助成額・・・1回あたり2,000円の助成で上限額は24,000円
- (3) 助成申請、報告事務手続きの簡素化

詳細な内容につきましては、総社市社会福祉協議会までお問い合わせください。

福祉委員って？

「福祉委員」とは、みなさんの住んでいる身近な地域での福祉問題（ニーズ）や情報を把握し、その解決に向けて近隣住民に働きかけたり、民生委員児童委員・主任児童委員や社協（関係機関）と連携して活動を推進していく「地域を元気にするサポーター（ボランティア）」です。



福祉委員の活動(役割)

①地域のアンテナ役

- 日常的な生活の中での見守り・声かけ
- 問題の発見
- 簡単な援助
- 民生委員児童委員・社協・地域包括支援センターへの連絡
- 秘密の保持

②福祉活動の協力役

- ふれあいサロン活動への参画
- 地区社協活動への参画
- 小地域ケア会議への参画
- 社協会費への協力
- 住民福祉座談会・研修会への参加

福祉委員の活動

小地域福祉ネットワーク活動

地域の「ちょっとした変化」に気づいていただければ十分です！

③福祉情報の連絡役

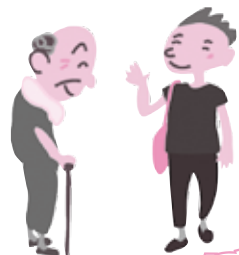
- 福祉の行事や制度・サービスの情報伝達
 - ・介護保険制度
 - ・障害者自立支援法
- 福祉情報の伝達
 - ・社協だより

④福祉意識の啓発役

- 福祉のまちづくり
- ノーマライゼーション
- バリアフリー
- 福祉活動への参加呼びかけ

● 普段の暮らしの中から ● ● ●

散歩中や買い物の際などに、ちょっと気にする気持ちから・・・「あいさつ」「声かけ」「日常の会話」を通じて、地域のアンテナ役をお願いしています。



ぼちぼち

とっただあ～～



東日本大震災の義援金募集について

東日本大震災により被害にあわれた皆様に心よりお見舞い申し上げます。

平成23年3月11日に発生しました東日本大震災におきましては、義援金、物資などにより多大なご支援とご協力をいただき誠にありがとうございます。

このたびの東日本大震災は、被害が極めて甚大であり、復興支援活動は広域化、長期化し、支援活動に要する費用も多額になると考えられます。

何卒、今後においても被害を受けた方への支援の一助として引き続き義援金などへのご協力をよろしくお願いいたします。

～お問い合わせ先～

総社市社会福祉協議会 92-8555

ご協力ありがとうございました。

日本赤十字事業におきましては、日頃からのご理解とご協力をありがとうございます。

皆様から寄せられた社費は、国際援助だけでなく地域においても災害救護活動を行ったり、救急法、家庭看護法、幼児安全法などの講習会や講演会の開催時に有効に活用させていただいています。

今後とも、ご協力をよろしくお願いいたします。

また、東日本大震災の義援金として、日本赤十字社にお寄せいただいた募金は、全額被災地の皆様にお届けいたします。

日本赤十字社

JAPANESE RED CROSS SOCIETY

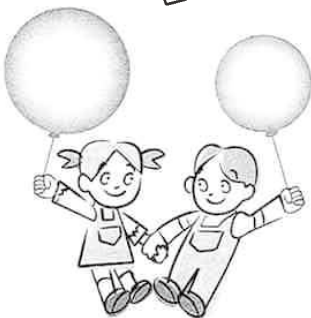


安心を支えます

ボランティア活動保険

<http://www.fukushihoken.co.jp>

日本国内でのボランティア活動中のケガや賠償責任を補償



特長

- 活動場所と自宅との往復途上の事故も補償
- 熱中症(日射病・熱射病)による障害も補償
- ボランティア自身の食中毒や特定感染症も補償
- 地震など天災によるケガも補償(天災タイプご加入の場合)

年間保険料 Aプラン...280円 Bプラン...420円 天災タイプもあります

※各プランの補償金額、補償内容などの詳細は、専用のパンフレットをご用意しておりますので、取扱代理店にお問合せください。

お申込み、お問合せはあなたの地域の社会福祉協議会へ

社会福祉法人
団体契約者 全国社会福祉協議会

この保険は、全国社会福祉協議会が保険会社と一括して契約を行う団体契約です。

ボランティア行幸用保険

地域福祉活動の一環として行うボランティア活動に関する各種行事におけるケガや賠償責任を補償！

福祉サービス総合補償

ヘルパー・ケアマネージャーなどの活動中のケガや賠償責任を補償！

送迎サービス補償

送迎・移送サービス中の自動車事故などによるケガを補償！

取扱代理店 株式会社 福祉保険サービス

〒100-0013 東京都千代田区霞が関3丁目3番2号 新霞が関ビル17F
TEL:03(3581)4667 FAX:03(3581)4763

<引受幹事保険会社> 日本興亜損害保険株式会社



社協会費は

みんなのちいきふくしに使えるお金

平成23年度

社会福祉協議会の会員を募集しています

社協の会員は、皆さんの自主的なご協力（ご入会）をお願いしています

実施期間／平成23年度中

実施主体／総社市社会福祉協議会

地区社会福祉協議会（地区社協）

実施方法／地区社協を構成される方々のご協力を得て、お願いにまわらせていただいています。

※個人情報の取扱についてのお知らせ

社協会員の個人情報につきましては、会費の募集時に地区ごとの会員名簿を地区役員等にお渡しし会費を依頼する場合がありますが、名簿の取り扱い等につきましては、慎重を期すようお願いしておりますので、ご理解ご協力いただきますようよろしくお願いいたします。

会員区分および会費額

普通会員 1,000円

賛助会員 2,000円

特別会員 5,000円

※1,000円未満についても普通会員とさせていただきます。

社協の活動財源は？

住民主体の活動を支える「会員会費」などが財源です。社協の様々な活動は、住民の皆様からいただいた会員会費や共同募金、寄付金他、公的補助金などが財源となっています。

社会福祉協議会が実施している主な事業！

- より身近な地域で地域福祉活動を推進する「14の地域での地区社協活動」
- 地域の見守りネットワークや福祉活動を推進する「福祉委員活動」
- 地域住民のふれあいと交流を深める「ふれあいサロン」
- 誰もが安心して豊かに暮らせる地域づくりを考える「小地域ケア会議」
- 障がい者の自立と社会参加を推進する「地域活動支援センターゆうゆう」
- 障がいのある方へ日常生活の相談や情報提供を行う「相談支援センターゆうゆう」
- 認知症高齢者など判断能力が不十分な方の暮らしを守る「日常生活自立支援事業」
- 子どもたちの福祉体験を応援し福祉の心を育む「社会福祉学習支援事業」
- 住民の各種ボランティア活動への参加を支援する「ボランティアセンター事業」

今年度も、地域福祉活動へのご支援をお願いします



種別	金額	寄付者	住所
香典返し	10,000円	藤原 菊枝 亡妹(高木千代子)	真壁
"	200,000円	上野 高好 亡父(三吉郎)	福谷
"	200,000円	光畑 幸司 亡父(章)	秦
"	100,000円	竹内 和彦 亡父(悦二)	日羽
"	50,000円	杉森 昇 亡父(茂)	久代
篤志寄付	車イス2台	総社小学校児童会ボランティア委員会	総社三丁目

※ご了承をいただいた方についてのみ、原則として紙面上に寄付金額を掲載させていただいております。

下記については、金額の多寡にかかわらずご希望により寄付金額は掲載しておりません。

寄付者	住所	寄付者	住所	寄付者	住所
▽香典返し					
元橋 眞由美 亡父(在間正)	横谷	川村 友行 亡母(早子)	新本	仲田 誠 亡父(照正)	溝口
匿名 匿名	溝口	景山 裕子 亡夫(守節)	清音上中島	日名 治行 亡母(恵美子)	真壁
難波 和夫 亡弟(岩夫)	埼玉県加須市	亀山 浩三 亡母(艶)	秦	中山 耕史 亡母(登喜子)	新本
吉富 昭夫 亡母(富子)	清音上中島	加藤 勲夫 亡母(婦美)	真壁	土本 宣行 亡父(義光)	原
松永 宅司 亡妻(仁子)	真壁	小西 勇 亡妻(康恵)	駅前一丁目	岡本 庸男 亡母(綾子)	清音軽部
石井 實 亡妻(禮子)	黒尾	匿名 匿名	真壁	太田 典子 亡夫(祐夫)	清音柿木
仮谷 涼 亡妻(美知子)	中央一丁目	前田 誠 亡父(浩己)	窪木	匿名 匿名	下倉
平田 則彦 亡母(和子)	三輪	狩屋 義雄 亡叔母(榮)	福谷	匿名 匿名	下倉
前田 稔明 亡叔母(石井竹野)	久米	池田 美枝子 亡夫(清一)	井尻野	光畑 玲子 亡父(恒男)	三輪
林 富子 亡夫(節吾)	西阿曾	松岡 喜代子 亡夫(亨)	泉	横田 文明 亡祖母(末子)	三須
角谷 孝行 亡母(巖子)	宿	藤井 和義 亡父(尊)	清音軽部	横山多恵子 亡義母(信子)	中尾
神原 豊 亡母(登美子)	西阿曾	難波 則夫 亡父(美寿)	刑部	浅田 守 亡義母(玉子)	山田
杉生 恵子 亡息子(忠昭)	三須	難波 弘 亡妻(房子)	井手	上野 忠寛 亡母(愛子)	福谷
立石 一雄 亡妻(孝子)	東阿曾	高杉 栄作 亡父(廣海)	三須	浅野みのり 亡夫(繁)	中央四丁目
池上 節夫 亡父(順一)	赤磐市	板口 晴一 亡母(朝夜)	駅前一丁目	最相 聰志 亡母(次女)	井手
古林 和幸 亡父(敏士)	原	矢吹 和弘 亡母(スマ子)	金井戸	角田征八郎 亡父母(堅志、時代)	加古川市
米山 慎一郎 亡母(卓美)	黒尾	守安 淳市 亡母(美鹿子)	上林	匿名 匿名	門田
匿名 匿名	福井	木梨 章夫 亡母(佐與子)	富原	劔持 護 亡母(美代子)	西郡
松本 武志 亡妻(和子)	福井	横田 淑子 亡夫(高光)	山田	山口 恭友 亡母(恭子)	見延
上田 高美 亡妻(喜美子)	中原	小西 武志 亡妻(里美)	山田	浅野 博章 亡父(正己)	久代
竹本 由紀男 亡父(傳一)	原	池田 修二 亡父母(辰夫、久子)	中尾	猿渡 延幸 亡父(節男)	新本
平田 泰三 亡父(章)	横谷	阿部 浩二 亡母(美亀子)	三輪	佐野 彰則 亡母(数恵)	中央2丁目
前田 功 亡長女(公子)	清音軽部	坪井 昭子 亡夫(浩知)	秦		
渡邊 孝信 亡義母(松島春子)	泉	角田 頼男 亡母(婦美子)	福井	▽篤志寄付・篤志品	
小倉 俊昭 亡母(安子)	門田	板谷 武 亡父(章司)	奥坂	石田 美知恵	下倉
山本 實登 亡妻(愛子)	久代	河西 保夫 亡父(齊)	秦	匿名 匿名	下林
木口 幹夫 亡父(健治)	山田			匿名 匿名	上原
箕田 望 亡父(收)	門田	中山 ユリコ 亡夫(定夫)	井尻野	匿名 匿名	
親 美彦 亡妻(泰子)	井手	塩村 雄二 亡母(チエ子)	門田	高谷 幸男	溝口
大島 克章 亡母(ハヤ子)	三須	深井 正夫 亡父(一昭)	新本	若林 省三	横谷
丸山 鈴江 亡夫(一夫)	清音上中島	永田 雅則 亡母(安枝)	久代		
平田 義尚 亡母(七三子)	横谷	薬師寺 茂 亡父(稔)	刑部		

(平成23年1月21日～平成23年4月20日まで 敬称略)

～訂正とお詫び～

・平成23年3月発行のみんなのちいきふくし25号11ページのご寄付の欄で、「渡边角也」様は、「渡辺俐也」様の誤りでした。ここで、訂正しお詫び申し上げます。

～総社小学校児童会ボランティア委員会からご寄付～



3月17日に、総社小学校の皆さんから車イス2台を寄贈していただきました。

ありがとうございました

LET'S ENJOY! SUMMER! VOLUNTEER!!

夏のボランティア体験事業

- 募集期間 6/1～6/17 (土日祝除く)
- 活動期間 7月下旬～8月
- 事前研修会 6月下旬～7月上旬に開催予定
(市内各中学校及び総社市総合福祉センターにて)
- 事後研修会 8月下旬に予定
- 参加費 280円 (ボランティア活動保険料)
- 活動条件 市内在住・在学中、最低3日間以上活動できる人
事前・事後研修会に出席できる人
- 活動場所 保育所、知的障がい児(者)施設、特別養護老人ホーム、病院、小規模作業所、学童保育、ボランティアグループ など

●申込・問い合わせ先 総社市社会福祉協議会 Tel 92-8555

※募集期間に入り次第、市内中学校、市内高等学校へ募集要項を配布いたします。

参加者募集!!

点訳ボランティア❖総社点訳の会❖

総社点訳の会では、リクエストのあった本を中心に、平成22年度は13巻の点字図書(5冊の図書)を、市立図書館に納めています。

また、このほかにも広報そうじゃや社協だより等を点訳し、目の不自由な方へお届けしたり、ボランティアグループとして活動しています。

会では一緒に活動してくれる人を募集しています。パソコン点訳も行っていますので、興味のある方は市社会福祉協議会(92-8555)までご連絡ください。



朗読ボランティア～さつき会～

朗読ボランティア「さつき会」では、リクエストのあった本を中心に、平成22年度は30巻の録音図書(6冊の図書)を、市立図書館に納めています。



これらの録音図書の中で、総社市に著作権があるものについては、一般の方への貸出ができますので、みなさん一度聴いてみてはいかがでしょうか。

また、この他にも広報そうじゃや社協だより等をテープに録音し、目の不自由な方へお届けしたり、福祉施設で活動しています。会では一緒に活動してくれる方を募集していますので、興味のある方は市社会福祉協議会(92-8555)までご連絡ください。

あきらめない	全4巻	鎌田 實
「こころ」と「からだ」の相談室	全2巻	日野原 重明
あるとき脳は羽ばたく	全2巻	茂木 健一郎
万寿子さんの庭	全4巻	黒野 真一
まるごと吉備路 総社市の民話	全1巻	立石 憲利

学校いかなんそん	全2巻	岸川 悦子
御宿かわせみ24 (春の高瀬舟)	全8巻	平岩 弓枝
御宿かわせみ25 (宝船まつり)	全8巻	平岩 弓枝
総社市の地域詩「然」16号	全2巻	渡辺 英次
御宿かわせみ26 (長介の女房)	全8巻	平岩 弓枝
総社の地域誌「然」17号	全2巻	渡辺 雅治