

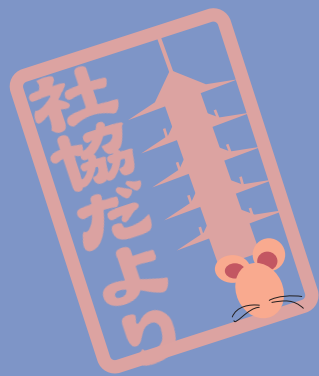
総社市の人口(2009年4月30日現在)

Lifex 67,885人
 かけがえのない私ひと

みんなの

ちいきふくし

remember the past feel the present imagine the future



2009.6
 information - vol.18

Soja City
 Council of Social welfare



しゃきょう
 総社市社会福祉協議会とは? (略して 社協)

社会福祉協議会とは、社会福祉法人格をもつ市民間の福祉団体です。地域において住民生活の向上を図るため、地域に密着した活動を行う関係者等により構成され、地域の保健福祉上諸課題を計画的・協働的の努力によって解決しようとする公共性・公益性の高い民間非営利団体で、「誰もが安心して豊かに暮らせるまちづくり」を目的とした地域福祉を推進する組織です。



ふだんの



くらしの



しあわせ



えがお
 笑顔



～基本方針～

すべての住民が自分の住み慣れた地域で
自分らしく生き生きと豊かに暮らせる
ふれあい、助けあい、支えあいのある
住民主体の福祉コミュニティの実現



今年度は、地域福祉の推進のために以下の6つの事業を重点に、社会福祉協議会活動に取り組みます。そして、このような事業を推進することにより、誰もが住み慣れた地域で安心して豊かに暮らせるノーマライゼーションの実現をめざし、「総社市に住んでよかった」と市民から声が出るような地域福祉を推進します。

～重点事業～

- ①福祉委員活動の推進
- ②地区社会福祉協議会（地区社協）活動の推進
- ③ふれあいサロン活動の推進
- ④地域福祉活動計画の策定
- ⑤地域包括ケアシステムの構築
（小地域ケア会議への参画）
- ⑥障がい者（児）相談支援事業の整備・充実
 - ・相談支援センター「ゆうゆう」の整備、充実
 - ・ワンストップの相談支援体制の確立

「総社市社会福祉協議会の事業計画」

我が国は、少子高齢化の問題の上に、景気と雇用問題が重層的に加わり、社会福祉を推進する事が非常に困難な状況にあります。

こうした状況にあるからこそ、地域福祉の推進を行う中核的組織である社会福祉協議会が、その使命と役割を十分に果たす事が求められます。そして、地域住民の安全を守り豊かな暮らしの実現を果たさなければなりません。また、地域住民・行政・福祉関係者から信頼される社会福祉法人として、組織の基盤整備や事業展開を行わなければなりません。正に真価を問われる変革の時期を迎えています。本会はこうした状況の中、上記の基本方針に基づき、6つの基本活動を基盤に据えて事業の推進を図ります。

1. 住民主体の小地域福祉活動の推進
2. 当事者・当事者組織の支援活動の推進
3. ボランティア活動・市民活動（NPO）への支援・連携の推進
4. 相談・生活支援活動の推進
5. 地域福祉型福祉サービスの開発・推進
6. 介護予防事業、介護保険関連事業の充実・強化



みなさまのご協力をお願いします。

～平成21年度一般会計予算～

（単位：千円）

経理区分	収 入			支 出		
	本年度予算額	前年度予算額	比較増減	本年度予算額	前年度予算額	比較増減
法人運営事業	105,314	100,804	4,510	109,795	88,614	21,181
地域福祉活動事業	43,998	37,942	6,056	39,517	40,205	△688
福祉センター維持管理事業	11,274	3,763	7,511	11,274	11,774	△500
一般募金配分金事業	12,991	5,600	7,391	12,991	5,600	7,391
歳末たすけあい配分金事業	2,000	4,700	△2,700	2,000	4,700	△2,700
資金貸付事業	3,552	3,102	450	3,552	3,482	70
地域活動支援センター事業	21,639	12,000	9,639	21,639	13,536	8,103
合 計	200,768	167,911	32,857	200,768	167,911	32,857

社会福祉協議会の役員紹介

社協は、公共性と民間性をあわせ持つ地域福祉を推進する中核的な団体です。このため、理事会や評議員会の機能は大切であり、関係機関の参画や協力を得ながら、社協事業にかかる意思決定や事業執行にあたっていきます。本年度も何卒、よろしくお願いいたします。



平成21年度第1回理事会を4月1日に開催しました。私たちが、新理事・監事です。よろしくお願いいたします。

★ 理事・監事 21名

役職名	氏名	所属団体役職名	役職名	氏名	所属団体役職名
会長理事	垣野 智	学識経験者	理事	片山 有三	市地域自立支援協議会部長
副会長理事	竹田 正彦	副市長	〃	多田 英雄	市老人クラブ連合会長
〃	中村 稔	市民生委員児童委員協議会長	〃	原田 多津子	市ボランティア連絡協議会長
〃	櫻井 紀子	市老人福祉施設協議会代表	〃	藤井 慶祐	吉備医師会長
常務理事	松森 徹	市保健福祉部長	〃	諏訪 敦子	市赤十字奉仕団副委員長
理事	水野 三重子	市婦人協議会長	〃	根馬 和子	市議会厚生委員会委員長
〃	中島 毅彦	服部地区社協会長	〃	小池 祥介	学識経験者
〃	森 茂	総社地区社協会長	〃	藤田 勲	学識経験者
〃	糸島 信夫	秦地区社協会長	監事	石井 隆雄	学識経験者
〃	安本 美喜男	昭和地区社協会長	〃	秋山 敬三	市民生委員児童委員協議会
〃	友重 勝行	市福祉委員協議会長	任期：平成21年4月1日～平成23年3月31日		

★ 評議員 39名

氏名	所属団体役職名	氏名	所属団体役職名	氏名	所属団体役職名
守屋 浩	常盤地区社協会長	川田 幸治	市保育協議会	守谷 屹	総社ライオンズクラブ副会長
平井 元賀	三須地区社協会長	中島久美子	NPO法人保育サポート「あい・あい」理事長	別府 洋吾	総社ロータリークラブ副会長
川田 汎志	阿曾地区社協会長	中村 忠雄	市民生委員児童委員協議会主任児童委員部長	田邊 豊	総社商工会議所専務理事
本行登玖雄	池田地区社協会長	水川 倫子	総社地区民協副会長	山本 磨	市PTA連合協議会副会長
枝松 伸	神在地区社協会長	浅沼 弘	日美地区民協会長	兼田 交三	市教育委員会教育長
守屋 忠彦	久代地区社協会長	黒瀬 芳枝	富山地区民協会長	竹本与志人	岡山県立大学
有松 忠	山田地区社協会長	小野 敬一	市福祉委員協議会副会長	大畑 哲俊	学識経験者
渡邊 敏和	新本地区社協会長	入谷 秀夫	市社会福祉事業団理事	劔持 武子	学識経験者
秋田 正光	山手地区社協副会長	高木 光恵	NPO法人あゆみの会理事長	黒江 令三	学識経験者
最相 文子	市母子寡婦福祉連合副会長	平松 秀昭	市手をつなぐ育成会長	近藤 廣志	学識経験者
小川 正雄	市手をつなぐ親の会長	藤村 緑	市インクルージョン推進事業協議会長	渡邊 繁雄	学識経験者
脇本 晃	市身体障がい者福祉協会長	入江 浩子	市愛育委員協議会長	任期： 平成21年3月1日～平成23年2月28日	
服部 剛司	市遺族連合会長	柚木 十美	市栄養改善協議会副会長		
山上 文男	総社地区保護司会長	高見 正子	市婦人協議会副会長		

つながり
常盤地区社協

園児たちとの交流
楽しい常盤地区
すくすく育て
笑顔いっぱい



常盤地区では、常盤幼稚園との「七草粥」「伝承遊び」が恒例行事となっています。毎年、民生委員、主任児童委員、婦人会、愛育委員、更生保護女性会、総勢約20人が参加します。



七草粥は、園児たちが七草を切ります。園児たちに七草のいわれを平易な言葉で説明すると、とてもお行儀よく話します。

園児たちは、目を輝かせて色々な話を話してくれます。そのすがすがしい姿を見ていると、なんとも晴れ晴れしい気持ちになります。

伝承遊びは、こま、紙飛行機、紙ばつちん、輪ゴム跳び、竹馬、長縄、羽根突き、めんこ、おはじき、あやとり、お手玉を、私たち大人も童心に帰って楽しく



時間を過ごします。園児たちは、一生懸命元氣よくチャレンジにチャレンジを重ねて、できるようになると達成感や喜びもひとしおで一緒に喜びを共有します。

人間関係が希薄になりがちな昨今ですが、幼児期にたくさん体験や経験をすることで感動したり、学ぶ喜びを両手いっぱい受けとめてほしいです。

常盤幼稚園と地域の交流が心のぬくもりとなり、子どもたちの健やかな成長を願い、今後ともエネルギッシュに活動し続けたいと思います。



阿曾地区では、恒例の「お雛祭り会食会（高齢者食事会）」を3月3日（火）に東公民館阿曾分館で開催しました。当日は、雪が舞い散る天候となりましたが、ご来賓5名、高齢者が61名、その他お手伝いの方が24名の計90名がご参加くださいました。

今年、片岡聡一市長がご臨席ください、高齢者の皆さんに生きることを尊ぶ素晴らしさを称える祝辞をくださいました。続いて、垣野智市社協会長から祝辞をいただきました。

食事は例年のように



給食ボランティア「みどりの会」の皆さんが前日から準備してくださった手作り弁当で、寒さが厳しかったことと、飛び入り出演された牧野忠雄さんの「うれしいひな祭り」の独唱効果が相乗し、調理に携わってくださった方々の手のぬくもりが伝わってきました。

た。食後には銭太鼓教室6名による「花笠音頭」などの演芸と阿曾小学校3年生24名のリコーダー演奏が披露されました。

そして、最後には阿曾小学校の児童の皆さんの呼びかけで、高齢者が演出されました。児童24名が分散して各テーブルへ出向き、高齢者の方と相對して行う手遊び交流場面からは、随所に微笑ましい光景が見られました。子どもたちの純真さと高齢者の方の慈しみ深い取り組み姿勢に参会者一同拍手を送りながら閉会しました。

つながり
ひと 阿曾地区社協

お雛祭り
ふれあい会食



つながり
ひと ひと
久代地区社協

つながり
池田地区社協

「みんなで作る」
つながりの場
ふれあいサロン

地域のお茶の間
「ふれあいサロン」

久代地区は、現在五力所でふれあいサロン（子育てサロンを含む）が開催されています。このふれあいサロンでは、ご近所さんが集まって、毎回ワイワイガヤガヤと、ちよつとした『お茶の圃』が繰り広げられています。住み慣れた久代地区で、いつまでも元気に暮らせるように、地区社協もふれあいサロンを応援していきます。

「こんど、何をするん？」楽しみにしている人がいる……。『手づくりのうどんでもして、皆で食べようかと思うとるんじや。』。世話をしてくださる人がいる……。ふれあいサロンというみんなで楽しめる場が私たちの地域にできた。平成20年4月から地区内に、3つのサロンが誕生した。住み慣れた地域で、住民交流の場として、より一層の生きがいとな



サロンまつくま♪

毎回和多屋さんの離れをお借りして、集っています。気軽に集まって、折り紙をしたり、歌ったり、昔の話して盛り上がったり・・・

今回は、サロンで魔法のたわしを編んでみよう！ということになり挑戦しました。小さな参加者もいて、和やかな雰囲気でした。



ればと、お互いの想いのもと、一年が経ちました。各サロンとも、それぞれの趣向を凝らして楽しく開催されています。地区内外のボランティアの方々による民話、民芸舞踊や参加者がそれぞれの得意分野を披露しての手品や手工芸など、誕生日には手づくりケーキで祝って、みんなでいたただく、そこには、皆さん普段とは、ちがう笑顔が揃います。時には、交通安全協会の方による高齢者向けのお話や地域包括支援センター職員による

好天に恵まれまさに桜花爛漫！

これも平素の行いの良さを神様が誉めてくれたのか？



『年々歳々花あい似たり
歳々年々人同じからず』
桜花は去年と同じく綺麗に咲いていたが、集った人の老いを感じた一日だった。健やかに老いていきたい思い一入。



★いきいき正木会★

いきいき正木会は、久代山口のサロンです。4月は、花見をしに、路線バスを使って手作りのお弁当を持って、出かけました。毎回、参加者のアイデアで楽しく集ってます。



ふれあいを合い言葉に
暮らしを見守る
ネットワークができたらいいな・・・

講座など、家で一人いたら分らないような「学び」もあります。そして、継続的なサロンの開催により、効果が見えてきました。今後、池田地区にも、より多くの人が気軽に集える「ふれあいサロン」を地区全体に展開できるように身近な小地区に「世話をしてくださる方」を募り、ますますサロン活動を推進していきたいと思えます。

平成20年度に

図書館に納めた点字図書

- 国家の品格 2巻
- 藤原 正彦
- THE WINS OF GOD～雲のかなたへ～ 3巻
- 今井 雅之
- 沢村貞子という人 2巻
- 山崎 洋子
- 佐賀のがばいばあちゃん 2巻
- 島田 洋七
- 感動する脳 3巻
- 茂木健一郎
- 四国霊場・四季暦 4巻
- 横田 賢一
- 城崎殺人事件 3巻
- 内田 康夫

点字図書を図書館へ寄贈

総社点訳の会では、リクエストのあった本を中心に、平成20年度は点字図書を7冊19巻点訳し、市立図書館に納めています。

また、このほかにも広報総社や社協だより等を点訳し、目の不自由な方へお届けしたり等、ボランティアグループとして活動しています。

会ではいっしょに活動してくれる人を募集しています。パソコン点訳も行っていますので、興味のある方は市社会福祉協議会（92-8555）までご連絡ください。

総社点訳の会



総社市ボランティア連絡協議会交流集会が、1月31日(土)午前10時30分よりウエルサンプピア岡山で開催されました。

さつき会、赤とんぼ、かなりやの会、鬼の城ボランティア、皇髮会、すずらん、昭和舞づる会、吉備路伝説を語る会、さんきゅう会などのグループが、それぞれの活動を発表し、芸を披露しました。また、最後に参加者全員で、ビンゴゲームをし、楽しくグループ同士の交流を図ることができました。



ボランティア連絡協議会

交流集会の開催 & 真庭市八束地区給食ボランティア視察

各ボランティアグループのみなさん!! ボランティア連絡協議会へ加入し、様々なグループとの交流を図り、活動へ参加してみませんか。ご協力をお願いします。

総社市ボランティア連絡協議会では、このようなボランティアグループ同士の交流を図ると共に、様々な研修、市内各福祉施設夏祭りへの協力、各種行事へのボランティアの派遣等を行っています。

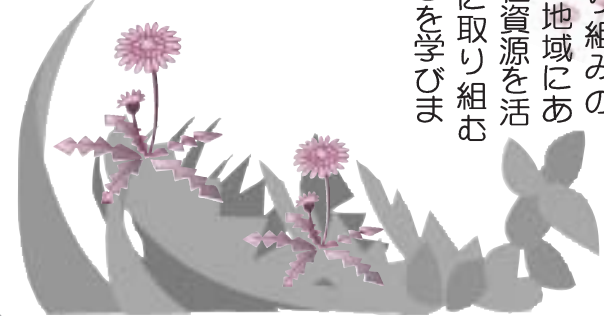
3月6日(金)に、真庭市八束地区の給食ボランティアのみなさまが、視察に来られました。お互いのボランティア活動について、意見交換しました。



平成20年度
福祉教育セミナーを
開催

児童・生徒の福祉に対する意識の高揚と知識を習得する機会の提供に努めるため、学校教職員、障がいのある方々、地域住民等を対象とした福祉教育セミナーを3月12日(木)に開催しました。

川崎医療福祉大学の山本先生にコ－ディネーターをお願いし、昭和地区社協と清音上中島小地区社協の方々に、小学校と一緒にいった福祉学習について発表していただきました。「地域と協働した福祉学習」について、取り組みのきっかけや、地域にある多くの福祉資源を活用し、学習に取り組むことの大切さを学びました。



子育てサポーター養成講座を修了したボランティアのみなさんが、新たに、親子でほっとできる場所づくりを計画しています。

特に、2才以下の子どもがいる家族の方を対象としています。
みなさん、ふるってご参加下さい。

子育てサポーター養成講座発!!

子育てサロン

プシ開催☆

new!new!new!new!new!new!new!new!new!new!

子育て中の家族が、
子どもと一緒に
集う場所です。

子育て
サロンって?

「誰かと話したいな!」
「気分転換したいな!」「子育て
の情報ほしいな!」など、
子育てで、

困ったこと、分から
ないこと、不安なこと
があれば、一度遊びに
来てみてください。
子育て中の人、
地域のボランティア、
み～んなで開催
しています。



7月1日(水)

10:00~12:00

in
保健センター2階
ラッコの部屋

LET'S ENJOY! SUMMER! VOLUNTEER!!

- 募集期間 6/1~6/19 (土日祝除く)
- 活動期間 7月下旬~8月
- 事前研修会 6月下旬~7月上旬に開催予定
(市内各中学校及び
総社市総合福祉センターにて)
- 事後研修会 8月下旬に予定
- 参加費 260円 (ボランティア活動保険料)
- 活動条件 市内在住・在学中、最低3日間以上
活動できる人
事前・事後研修会に出席できる人
- 活動場所 保育所、知的障がい児(者)施設、特別
養護老人ホーム、病院、小規模作業
所、学童保育、ボランティアグループ
など
- 申込・問い合わせ先 総社市社会福祉協議会 TEL 92-8555
※募集期間に入り次第、市内中学校、市内高等学校へ募集要項を配布いたします。

夏のボランティア
参加者募集!!
体験事業



2009

- ☆ Kimiga kagayaki
- ☆ Chiikiga kagayaki
- ☆ Minnaga kagayaku
- ☆



地域を元気にするサポーター！

「福祉委員」は、みなさんの住んでいる身近かな地域での福祉問題（ニーズ）や情報を把握し、その解決に向けて近隣住民に働きかけたり、民生委員児童委員や社協（関係機関）と連携して活動を推進していく「地域を元気にするサポーター（ボランティア）」です。

地域のアンテナ役

- 日常的な生活の中での見守り、声かけ
- 問題の発見 ○簡単な援助
- 民生委員児童委員、市、社協への連絡
- 秘密の保持



福祉活動の協力役

- ふれあいサロン活動への協力
- 地区社協活動への協力
- 小地域ケア会議への参加
- 社協会費への協力
- 住民福祉座談会、研修会への参加



福祉委員

福祉情報の連絡役

- 福祉の行事や制度、サービスの情報伝達、介護保険制度、障害者自立支援法
- 福祉広報の伝達



福祉意識の啓発役

- 福祉のまちづくり
- ノーマライゼーション
- バリアフリー
- 福祉活動への参加呼びかけ



ふれあいサロンで、こんにち輪

新しく仲間入りしました！！



室内用ベタンク



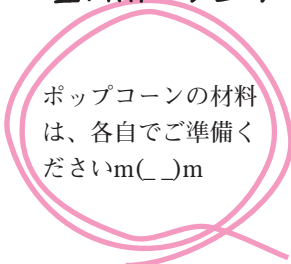
ディスコン



レクリエーション関係図書



ジエンガ



ポップコーンの材料は、各自でご準備くださいm(_ _)m



ポップコーンマシーン 握力計



お気軽にお問い合わせ、ご連絡ください！！

総社市社会福祉協議会
92-8555

社会福祉協議会では、ふれあいサロンへいろいろなレクリエーション道具の貸出しをおこなっています。

相談支援センター「ゆうゆう」がオープンしました！

地域における障がい者(児)の相談支援体制をより充実させるため、社会福祉協議会の相談支援専門員及び相談支援員（新採用）を配置し、また、総社市の社会福祉士の協力により、総合福祉センター内に相談支援センター『ゆうゆう』がオープンしました！

日常生活に関するご相談や、福祉サービスに関する情報を知りたいときなどはお気軽にご相談ください！



～新人職員の紹介～



はじめまして！
山田新二と申します！
これまで発達障がいや知的障がいのある方の支援に関わってきました。
今後ともよろしくお願ひいたします！

★お手伝いできる内容★

1. 福祉サービスの利用援助（情報提供・連絡調整・相談）
○福祉サービスの情報や相談に応じたり、福祉サービスの利用のサポートをいたします。
2. 専門機関の紹介
○相談内容に応じて、専門機関をご紹介します。
3. 権利擁護のために必要な援助
○障がいのある方の権利擁護に関する相談に応じます。
4. サービス利用計画の作成
○障がいのある方で、必要に応じてサービス利用計画を作成します。

お問い合わせ先 TEL (0866) 92-8578・FAX (0866) 94-0089

～お知らせ～6月から市内6ヵ所において巡回相談が始まります。
詳細は市の広報SOJA6月号をご覧ください。

介護者の会 会員募集♪



百歳体操を教わりました！

☆お申込み・お問い合わせ先☆
総社市社会福祉協議会内
総社介護者の会事務局
TEL 92-8555
山手介護者の会事務局
TEL 93-5518
清音介護者の会事務局
TEL 92-2400

介護者の会に入会して、家族の介護について語り合いませんか？
会員同士で悩みや不安を話し合ったり、情報交換したりしています。施設見学、講演会、料理教室などの研修にも取り組んでいます。集いに参加して、親睦を深めませんか？



〈結婚相談お休みのお知らせ〉

毎月第2・第4水曜日に行われている結婚相談ですが、9月23日（水）と12月23日（水）は、祝日のため、お休みとさせていただきます。

ご協力ありがとうございました。

日本赤十字事業におきましては、日頃からご理解と御協力をありがとうございます。

皆様から寄せられた社費は、国際援助だけでなく地域においても災害救護活動を行ったり、救急法、家庭看護法、幼児安全法などの講習会や講演会の開催時に有効に活用させていただきます。

今後とも、ご協力をよろしくお願いいたします。

日本赤十字社



JAPANESE RED CROSS SOCIETY



平成21年度 社会福祉協議会の会員を 募集しています

社会福祉協議会（社協）は、住民が主体となつて地域福祉の推進をめざす住民の福祉団体です。そのため、活動の大きな財源として住民の皆さんに社協の会員になっていただき、会費をお願いすることで、住民本位の立場で活動に取り組んでいくことをめざしています。

**あなたのやさしさが
14地区の福祉活動を支えます！**



- 地区社協活動の財源を確保します。
住民主体の地区社協活動をさらに広げるための財源を確保するためです。
- 財政が厳しくなっています。
補助金等の確保が厳しくなっており、事業費の財源を確保するためです。

社協の会員は、皆さんの自主的な判断によるご協力（ご入会）をお願いしています

実施期間／平成21年度中 実施主体／総社市社会福祉協議会 地区社会福祉議会 実施方法／地区社協を構成される 方々のご協力を得て、 お願いにまわらせてい たきます。	会員区分および会費額 普通会員 1,000円 賛助会員 2,000円 特別会員 5,000円 <hr/> ※ 1,000円未満についても普通会員 とさせていただきます。
---	--

地域福祉活動は、皆様からいただいた会費によって支えられています!!

社会福祉協議会が実施しているおもな事業

- より身近な地域で地域福祉活動を推進する「14地区の社協活動」
- 地域の見守りネットワークや福祉活動を推進する「福祉委員活動」
- 地域住民のふれあいと交流を深める「ふれあいサロン」
- 誰もが安心して豊かに暮らせる地域づくりを考える「小地域ケア会議」
- 障がい者の自立と社会参加を推進する「地域活動支援センター事業」
- 認知症高齢者など判断能力が不十分な方の暮らしを守る「日常生活自立支援事業」
- 子どもたちの福祉体験を応援し福祉の心を育む「社会福祉学習支援事業」
- 住民の各種ボランティア活動への参加を支援する「ボランティアセンター事業」



※ご了承をいただいた方についてのみ、原則として紙面上に寄付金額を掲載させていただいております。

種別	金額	寄付者	住所
香典返し	100,000円	大熊 長夫 亡母(岸野)	清音上中島
篤志寄付	2,100円 42,536円 竹ぼうき130本	三上 義則 池田小学校児童会 車いす代 横田 猪津夫	新本 見延 楨谷

下記については、金額の多寡にかかわらずご希望により寄付金額は掲載しておりません。

寄付者	住所	寄付者	住所	寄付者	住所
▽香典返し		堀 延明 亡義母(志香恵)	下倉	谷井 三鶴 亡夫(晃)	駅前二丁目
岩田ゆかり 亡弟(風早俊彦)	岡山市	加藤 卓司 亡父(貞治)	総社	下山 巻男 亡父(萬一)	富原
田中 純子 亡夫(博)	中央六丁目	澁江 勝 亡父(楢松)	下原	吉富 道子 亡夫(眞治)	小寺
笠原 靖典 亡親族(服部福雄)	倉敷市	三宅 康之 亡妻(美枝)	北溝手	安部 正勝 亡父(明)	中原
橋本 敏子 亡夫(勲)	新本	中野 求 亡夫(忠志)	秦	匿名	清音上中島
岡 秀樹 亡父(敏夫)	三須	中川かね子 亡義母(志計代)	赤浜	倉森真津子 亡夫(佐)	窪木
岡 康徳 亡父(賢栄)	窪木	本城 義人 亡母(静子)	東阿曾	高越 進 亡母(利重)	清音柿木
小野 勝己 亡妻(美知子)	真壁	河原 秀樹 亡父(昭二)	美袋	小倉 敏也 亡父(澄夫)	秦
矢吹 恬一 亡母(愛子)	上林	亀山 務 亡父(秋夫)	地頭片山	樋口 明久 亡父(優)	久代
金池 榮志 亡母(遊加子)	溝口	小野 隆 亡父(登喜太)	見延	水子 卓司 亡母(秀子)	溝口
梶谷 恵子 亡夫(清仁)	窪木	池上 幸政 亡父(泰政)	岡山市	横田 敬一 亡妻(知恵子)	中原
山田 典子 亡母(美代子)	東阿曾	長曾 忠男 亡父(美芳)	中央一丁目	山辺 昌則 亡父(宜彦)	総社二丁目
藤原 祥正 亡母(榮)	東阿曾	赤木 則之 亡父(治朗)	山田	秋山 重徳 亡父(純一)	門田
永田 昌郎 亡母(八重子)	久代	林 雄一 亡養父(善二)	東阿曾	結城 義治 亡母(文子)	富原
熊田 豊子 亡夫(稔)	清音柿木	藤原 保 亡義父(剣持 馨)	福井	森永 寛之 亡父(寛)	総社一丁目
網嶋 悟 亡母(鈴子)	岡谷	三上美佐子 亡父(枝松安男)	下原	匿名	岡山市
佐野 伸一 亡妻(容子)	泉	匿名	日羽	中山 実 亡父(量介)	下倉
中川 宏平 亡義母(静香)	井尻野	内藤 雅行 亡祖母(スガノ)	三輪	室山 とみ 亡夫(五男)	清音三因
神野 定治 亡父(勇)	神奈川県	匿名	総社		
石尾千恵子 亡夫(演武)	奥坂	一安 修 亡祖母(益枝)	下倉		
林 甲子郎 亡妻(敏子)	西阿曾	小倉 行夫 亡母(恵女)	倉敷市		
倉谷 克美 亡母(お末)	三須	矢吹 勲 亡父(敏治)	上林		
山崎幸司郎 亡母(篤能)	総社二丁目	大月 忠夫 亡義母(立川貞子)	日羽	▽篤志寄付・篤志品	
難波 章太 亡叔母(石尾千恵子)	金井戸	岡本 庸男 亡父(鉄男)	清音軽部	東友会	総社市
平田カネ子 亡夫(昌一)	西阿曾	武田 健一 亡父(一雄)	泉	匿名	黒尾

ご協力ありがとうございました。

池田小学校児童会の皆さん



2月26日に、池田小学校児童会の皆さんより、アルミ缶を集め換金した収益42,536円で車イスを寄付していただきました。

横田猪津夫さん(楨谷)



今年も3月9日に、たくさんの手作り竹ぼうき(130本)を寄付していただきました。この竹ぼうきは、市内の各学校や福祉施設で有効に活用させていただいています。

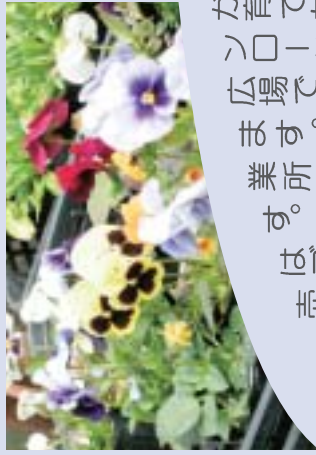
心こもった竹ぼうきを、ありがとうございます。

総社雪舟ライオンズクラブ



4月24日に、総社雪舟ライオンズクラブから総社市に「地域福祉活動に役立ててください。」と軽自動車2台が寄贈されました。この車は、社会福祉協議会で福祉活動に有効に活用させていただきます。

三菱ミニカバン2台寄贈



になりました。主に、花苗栽培、軍手の結束、フルーツネットといった作業に取り組んでいます。仲間たちが育てたお花の苗は、サンロード若備路のサン直広場で毎日販売しています。もちろん、作業所での直売もOKです。7〜8月にかけてはブルーベリーの販売も好評です。ぜひ立ち寄りしてみてください。

日中活動の支援を行うこと

「総社福祉作業所」とこの事業に分かれ、障がい者の

「ワークセンターそうじや」と地域活動支援センター

また。この4月から、就労継続支援B型事業所

「総社市福祉作業所」として昭和61年に活動をはじめ今年で22年目を迎えました。

「ワークセンターそうじや」です。私たちの作業所は、知的障

こんにちは！

「ワークセンターそうじや」と「総社福祉作業所」とは、どんな施設ですか？



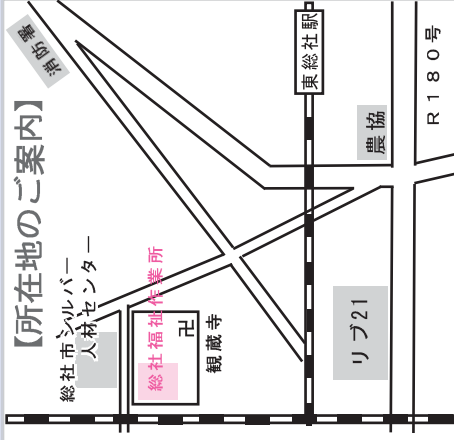
作業ふうけい
いろいろな作業に取り
組んでいます。

【プロフィール】

名 前：総社福祉作業所
誕生日：昭和61年9月1日生
職 業：地域活動支援センターⅡ型
特 技：苗花栽培、軍手の結束作業、フルーツネット他
家族構成：定員10名

【プロフィール】

名 前：ワークセンターそうじや
誕生日：平成21年4月1日生
職 業：就労継続支援B型
特 技：苗花栽培、軍手の結束作業、フルーツネット他
家族構成：定員20名



【所在地のご案内】

〒718-1101 岡山県総社市中央一丁目一番3番
編集発行 岡山県福祉法人 総社市社会福祉協議会
TEL (0866) 92-8555 FAX (0866) 94-0089
ホームページ <http://www.sojasyakyo.or.jp>
メールアドレス info@sojasyakyo.or.jp

お問い合わせ先

総社市門田713-1
電話・FAX 92-3493



「みんなのちいきふくし」は、赤い羽根共同募金配分金の一部を利用して発行しています。



この広報紙は再生紙を使用しています。